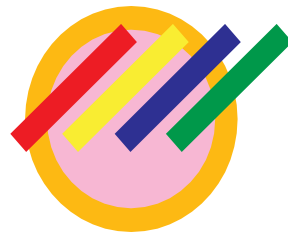


# Werk maken van hoofd, hart en handen

Schoolplan 2020 -2024

ABBS Piet Hein



Basisschool Piet Hein  
Oostelijke Handelskade 6  
1019 BM Amsterdam (Zeeburg)  
T 020 - 419 52 42  
E [info@basisschoolpiethein.nl](mailto:info@basisschoolpiethein.nl)

## Inhoudsopgave

	blz		blz
<b>1. Kenmerken</b>		<b>6. Planvorming 2020-2024</b>	
1.1 Typering	1	6.1 <i>Meerjarenplan aanbod 2020-2024</i>	22
1.2 Organisatie	2	A. Pedagogisch klimaat	23
1.3 Kenmerken populatie	4	B. Taal	24
1.4 Consequenties onderwijs	5	C. Rekenen	25
<b>2. Visie</b>		D. Wereldoriëntatie	26
2.1 Missie, visie en kernwaarden ABSA	6	E. Kunst en Cultuur	27
2.2 Missie visie kernwaarden Piet Hein	6	F. Passend en uitdagend onderwijs	28
2.3 Uitgangspunten ABSA en Piet Hein	8	6.2 <i>Meerjarenplan organisatie 2020-2024</i>	29
<b>3. Onderwijs</b>		G. Ondersteuningsteam en IB	29
3.1 Onderwijsaanbod	9	H. ICT	31
3.2 Aanpak en werkwijze	9	I. Directie en MT	33
3.3 Ondersteuningsstructuur	11	<b>Bijlagen</b>	
3.4 Passend Onderwijs	12	1. Instemming MR en bestuur	35
3.5 Kwaliteitszorg	12	2. Het kwaliteitskader van ABSA	36
<b>4. Personeel</b>		3. Zorgplan Piet Hein	36
4.1 Samenstelling	15	4. Schoolondersteuningsprofiel 2019	36
4.2 Specifieke deskundigheid	15	5. Stappenplan HGOW	36
4.3 Ontwikkeling en begeleiding	15		
4.4 Werkwijze	15		
<b>5. Analyse en conclusies</b>			
5.1 Inspectierapport	17		
5.2 Zelfevaluatie en audit	17		
5.3 Opbrengsten	17		
5.4 Tevredenheidspeilingen	18		
5.5 Kern ontwikkelpunten	20		

# 1. Kenmerken

In dit hoofdstuk beschrijven we hoe we basisschool Piet Hein typeren (1.1.), hoe de schoolorganisatie eruitziet (1.2) en wat de kenmerken zijn van de schoolpopulatie (1.3). In 1.4 geven we aan welke consequenties wij daaraan verbinden ten aanzien van het onderwijs dat wij willen bieden.

## 1.1 Typering

Algemeen Bijzondere Basisschool Piet Hein staat in Amsterdam en is opgericht in 2002.

'Algemeen' wil zeggen dat de school niet een bepaalde geloofsrichting vertegenwoordigt.

'Bijzonder' wil zeggen dat het geen openbare school is. De school is één van de zes scholen die vallen onder het bevoegd gezag van de Stichting Algemeen Bijzondere Scholengroep Amsterdam (ABSA).

Kenmerkende woorden voor onze school zijn open, sfeervol, persoonlijk, origineel, creatief en betrouwbaar (uit Imago-onderzoek 2019). De school heeft een goede naam in de buurt.

Op basisschool Piet Hein begeleiden we kinderen bij een brede ontwikkeling, wat inhoudt dat er niet alleen aandacht is voor de cognitieve ontwikkeling maar ook voor de creatieve en de sociaal-emotionele ontwikkeling.

Op de Piet Hein is gekozen voor een onderwijsconcept dat bestaat uit modern klassikaal onderwijs, aangevuld met elementen van verschillende onderwijsstromingen én van wetenschappelijke inzichten die gebleken effectief zijn. Wij werken met moderne methodes waarin de nieuwste pedagogische en didactische kennis is verwerkt.

De school heeft een leerstofjaarklassensysteem met mogelijkheden voor differentiatie en sluit hiermee aan bij de onderwijsbehoeftes van de kinderen. In alle groepen stimuleren we het zelfstandig werken van kinderen, waarbij we aandacht geven aan autonomie van het kind, waarmee we de betrokkenheid willen vergroten. We benutten mogelijkheden om met kleine groepjes kinderen te werken en daarmee te differentiëren naar onderwijsbehoeftes. Het onderwijsconcept van basisschool Piet Hein gaat uit van effectief en passend onderwijs dat aansluit bij de onderwijsbehoeftes van de kinderen.

In hoofdstuk 2.2 expliciteren we onze missie, visie en kernwaarden. Deze vormen het uitgangspunt van ons handelen.

## 1.2 Organisatie

### *Bestuur*

Basisschool Piet Hein behoort sinds 2009 tot de Stichting Algemeen Bijzondere Scholengroep Amsterdam (ABSA). ABSA bestaat uit zes algemeen bijzondere scholen met samen bijna 2500 kinderen. De scholen zijn gelegen in diverse wijken in Amsterdam. ABSA is een scholengroep met veel ruimte voor eigenheid in het onderwijs.

Het bestuur van ABSA is sinds 1 augustus 2011 formeel opgesplitst in een uitvoerend deel en een toezichthoudend deel. Het toezichthoudend deel bestaat uit vier leden waarvan een aantal leden kinderen op een ABSA-school heeft. Het dagelijks bestuur wordt gevormd door de directeur-bestuurder, die gehuisvest is op IJburg.

### *Team*

Het team van Piet Hein bestaat uit groepsleerkrachten, vakleerkrachten (voor gymnastiek en creatieve vakken), intern begeleiders, een administratief medewerker en een conciërge. De directie bestaat uit een directeur en een adjunct-directeur en draagt zorg voor de dagelijkse leiding. De directeur is eindverantwoordelijk voor alle zaken in de school. Er is een teamcoördinator aangesteld, die alle organisatorisch en onderwijsinhoudelijke zaken coördineert in de groepen 1 t/m 8. De intern

begeleiders (IB-ers) hebben hun taken verdeeld over de groepen 1-3(4) en de groepen (4)5 t/m 8. Halverwege het schooljaar wordt groep 4 van de onderbouw IB-er overgedragen aan de bovenbouw IB-er.

### *Overlegstructuur*

Het Jaarplan dat is afgeleid van het Schoolplan vormt het uitgangspunt van onze overlegstructuur. In het Jaarplan zijn doelen geformuleerd, die uitgewerkt zijn in activiteiten. Hiermee stellen we een inhoudelijke jaarplanning op. De agenda's van de vergaderingen stemmen we daarop af.

#### ✓ Directieoverleg

Er vindt regelmatig overleg plaats tussen directeur en adjunct-directeur over de goede voortgang van de gang van zaken op school, met name gericht op organisatie, administratie, personeel en huisvesting.

#### ✓ IB-overleg

Tweewekelijks overleggen de IB-ers, teamcoördinator en directeur over de voortgang van de ondersteuningsstructuur, het onderwijsbeleid en de onderwijskundige ontwikkelingen. Kern van het overleg is onderwijskundige vernieuwingen initiëren en invoeren, en de voortgang daarvan bewaken. Draagvlak en begeleiding van de docenten bij de uitvoering hiervan krijgen hebben hoge prioriteit.

#### ✓ Managementteam (MT)

Eens per 4 weken vindt overleg plaats tussen directie en teamcoördinator. Dit overleg is gericht op lopende en komende zaken die spelen binnen het bestuur, de school, en in de bouwen, met ook hier als leidraad het Schoolplan en het daaruit voortvloeiende Jaarplan.

#### ✓ Groot Managementteam (GMT)

Eens per kwartaal vindt het overleg plaats tussen directie, IB-ers en teamcoördinator. Dit is gericht op de goede voortgang van het Jaarplan. Het GMT beschouwen we als denktank en adviesorgaan van de directie.

#### ✓ Reguliere overleggen

Gemiddeld eens in de maand is er een werkoverleg. We denken niet vanuit bouwen maar vanuit inhoudelijke relevantie van een agendapunt voor een groep(sleerkracht). De IB-er bereidt het zorgoverleg voor en de teamcoördinator de reguliere overleggen waarbij het vaak gebeurt dat de onderwerpen door de werkgroepen worden aangedragen. De agenda bepaalt welke leerkrachten bij het overleg aanwezig zijn. Dat kan zijn dat het eerste onderdeel wordt verzorgd door de K&C werkgroep voor het hele team, bijvoorbeeld het schoolproject, daarna een onderdeel vanuit de werkgroep rekenen voor de groepen 5 t/m 8 en een onderdeel spelling voor de groepen 3 en 4. De leidraad voor de overleggen is altijd het jaarplan. De ib'ers bereiden de zorgvergaderingen voor en gaan hierbij uit van het stappenplan van de HGOW-cyclus (zie bijlage 5 voor de HGOW-cyclus).

#### ✓ Werkgroepoverleg

De werkgroepen binnen de school zijn elk verantwoordelijk voor de schoolontwikkeling op een specifiek gebied. Het gaat daarbij om de onderwerpen taal, rekenen, wereldoriëntatie, kunst en cultuur, meer- en hoog- begaafdheid, PBS en Leefstijl, en ICT. De directie stelt de doelen van de werkgroepen jaarlijks vast in het MT.

#### ✓ Medezeggenschap

Voor de ABSA scholengroep functioneert een Gemeenschappelijke Medezeggenschapsraad (GMR). Op de Piet Hein is een medezeggenschapsraad (MR) die bestaat uit een oudergeleding en een personeelsgleding. In het MR reglement is vastgelegd voor welke zaken de MR inspraak- of adviesbevoegdheid heeft.

### 1.3 Kenmerken populatie

#### *Algemeen*

De populatie van de school is een afspiegeling van de wijk. Het aantal kinderen met een leerlinggewicht (zie tabel 1) is laag. Het gaat om ongeveer 5% van het aantal kinderen.

Tabel 1: Aantal kinderen per leerlinggewicht per groep per 1-10-2019

	0.30		1.20		geen		Totaal
	M	V	M	V	M	V	
<b>4 jaar</b>	1				32	24	<b>57</b>
<b>5 jaar</b>		1	1		25	30	<b>57</b>
<b>6 jaar</b>	1	2		1	26	23	<b>53</b>
<b>7 jaar</b>	1				21	26	<b>48</b>
<b>8 jaar</b>	1	2			27	20	<b>50</b>
<b>9 jaar</b>			1	2	27	25	<b>55</b>
<b>10 jaar</b>	1	1		1	28	23	<b>54</b>
<b>11 jaar</b>	1	2		2	21	15	<b>41</b>
<b>12 jaar</b>		1			1		<b>2</b>
<b>Totaal</b>	<b>6</b>	<b>9</b>	<b>2</b>	<b>6</b>	<b>208</b>	<b>168</b>	<b>417</b>

#### *Onderwijsbehoeftes huidige populatie*

De kinderen scoren gemiddeld goed op toetsen die gaan over cognitieve ontwikkelingsgebieden. Er is een grote diversiteit aan onderwijsbehoeftes binnen de school (zie tabel 2). We hebben te maken met een brede groep met een bovengemiddeld leerniveau. Daarnaast is er een kleine groep kinderen die extra ondersteuning nodig heeft omdat ze langzamer leren. Ook is er een groep kinderen die een extra aanbod nodig heeft, gericht op meer- en hoogbegaafdheid.

Sinds september 2014 kunnen de meer- en hoogbegaafde kinderen uit de groepen 5 t/m 8 deelnemen aan een verrijkingsklas van ABSA. Vanaf het schooljaar 2018-2019 werken we op onze school met een "Pasklas" waarin kinderen met meer behoefte aan verrijking en verdieping geplaatst zijn.

### Specifieke onderwijsbehoeftes

Op onze school hebben we een aantal kinderen dat specifieke onderwijsbehoeftes heeft. In tabel 2 laten we zien om welke aantallen kinderen het gaat.

Tabel 2: Kinderen met specifieke onderwijsbehoeftes per leerjaar per 1-8-2019

Leerjaar	1	2	3	4	5	6	7	8	Totaal
<b>Kinderen met:</b>									
doublure of verlengde schoolloopbaan				1	1	4	4	1	11
een jaar versnelling					1	1			2
ontwikkelingsvoorsprong (gr 1-2) en HB- gediagnosticeerde leerlingen *							1		1
meer-/hoogbegaafd met verrijkings- aanbod taal						5	4	4	13
meer-/hoogbegaafd met verrijkings- aanbod rekenen						8	8	6	22
een jaar of meer achterstand**						5	7	7	19
toegekend arrangement			1	6	2	4	3	3	18
dyslexie				1	3		5	3	12
dyscalculie							1		1
gescheiden ouders									
andere thuistaal dan Nederlands/ tweetalig									
gediagnosticeerd AD(H)D			1				1	1	3
één of meer vakken op eigen leerlijn (lager niveau )							1		1
overige bijzondere onderwijsbehoeftes						8	5	5	18
VVE-kinderen (is in 2015 gestart)									

#### 1.4 Consequenties onderwijs

We hebben ook op onze school te maken met een grote diversiteit aan onderwijsbehoeftes. Een behoorlijke groep kinderen (25%) is afkomstig van gescheiden ouders. Ook is er een groep kinderen (25%), die een meer uitdagend aanbod nodig heeft op het gebied van taal en/of rekenen. Een groep van 15% van onze kinderen is tweetalig en er zijn kinderen die andere specifieke onderwijsbehoeftes hebben.

Voor onze school betekent dit dat wij:

- onze leerkrachten scholen, begeleiden en ondersteunen om het onderwijsaanbod aan te bieden op verschillende niveaus, waarbij goed klassenmanagement een belangrijke voorwaarde is;
- een onderwijsaanbod creëren met extra uitdaging voor kinderen die dit aankunnen;
- een veilig klimaat stimuleren in de school en in de groepen, door expliciet aandacht te besteden aan de sociaal-emotionele ontwikkeling;
- een extra aanbod hebben voor kinderen die op het gebied van sociaal-emotionele ontwikkeling specifieke ondersteuning nodig hebben (zie de update juni 2019 Schoolondersteuningsprofiel).

## 2. Visie

In dit hoofdstuk beschrijven we vanuit welke visie wij ons onderwijs vormgeven. In 2.1 geven wij de missie, visie en kernwaarden van de ABSA scholengroep weer en in 2.2 beschrijven wij deze van de Piet Hein. In 2.3 formuleren wij de doelen die hieruit voortkomen.

### 2.1 Missie, visie en kernwaarden ABSA scholengroep

In 2019 heeft ABSA een nieuw strategisch beleidsplan opgesteld voor de periode 2019-2023. Drie begrippen dienen als uitgangspunt van de bestuurlijke filosofie: richting, ruimte en ruggensteun. Hiermee wil ABSA de ontwikkel- en organisatiekracht van de organisatie en de scholen versterken. Het uiteindelijke doel is een toekomstbestendige, financieel gezonde en wendbare organisatie die anticipeert op actuele ontwikkelingen en een stootje kan hebben.

#### *ABSA missie*

Het is onze opdracht dat de professionals in onze gemeenschap bijdragen aan een brede ontwikkeling van alle kinderen. Zij doen dit door kwalitatief hoogwaardig onderwijs te bieden, waarbij er een goede balans is tussen cognitieve, sociale en persoonlijke ontwikkeling.

#### *ABSA visie*

De ABSA Scholengroep is een open en transparante gemeenschap gericht op samenwerking. Vertrouwen in het leren van en met elkaar is de basis hiervoor.

#### *ABSA kernwaarden*

##### ✓ Eigenwijs

De verschillende schoolconcepten bieden kinderen en professionals de ruimte om zich op eigen wijze en naar eigen kunnen optimaal te blijven ontwikkelen.

##### ✓ Verbindend

De ABSA scholengroep verbindt professionals om vanuit verschillende onderwijsconcepten te leren van en met elkaar, met behoud van autonomie.

##### ✓ Autonom

Wij zijn zelfstandig, kritisch en maken bewuste keuzes waarbij onze missie en visie leidend is.

### 2.2 Missie, visie en kernwaarden Piet Hein

#### *Piet Hein missie*

We willen een open, originele en betrouwbare school zijn, waar kinderen met veel plezier en persoonlijke aandacht ontdekken wie ze zijn en wat ze kunnen, nu en in hun toekomstige wereld.

#### *Piet Hein visie*

De Piet Hein staat voor brede talentontwikkeling. Het gaat op de Piet Hein niet alleen om kennisontwikkeling. De sociale en creatieve ontwikkeling vinden wij ook belangrijk. Voor een stabiele en harmonieuze ontwikkeling is het van belang dat er een goede balans is tussen de cognitieve, creatieve en sociaal-emotionele ontwikkeling van zowel kennis als vaardigheden.

Kinderen verwerven op onze school naar vermogen kennis en vaardigheden. Er is tevens een basis van zelfvertrouwen en zelfkennis gelegd waarmee kinderen goed in staat zijn de stap te zetten naar het voortgezet onderwijs.

Wij bieden een leerjaarsysteem waarbinnen deze kennis en vaardigheden volop geoefend en ervaren worden tussen leeftijdsgenoten.

We streven naar een onderwijsaanbod van hoge kwaliteit dat tegemoet komt aan verschillende onderwijsbehoeftes van kinderen en dat passende uitdaging biedt.

Onze focus is gericht op taalvaardigheden (met name technisch en begrijpend lezen), rekenvaardigheden, vakoverstijgende vaardigheden (communiceren, samenwerken, kritisch en creatief denken, flexibiliteit, doorzettingsvermogen en zelfinzicht of zelfrespect) en het overbrengen van waarden en cultuur. Ons onderwijsaanbod bestaat uit een combinatie van methodische leervakken en projectmatig werken. Met het projectmatig werken willen we het leren betekenisvoller maken en beter aansluiten bij persoonlijke interesses en initiatieven van kinderen.

### *Piet Hein kernwaarden*

Op onze school werken we vanuit vijf kernwaarden: kwaliteit, gemeenschap, betrokkenheid, lerende organisatie en facilitator.

#### 1. Kwaliteit

Wij werken cyclisch op alle niveaus, gekoppeld aan een duidelijke focus en resultaatgerichtheid. Door regelmatige evaluatie en reflectie zorgen we ervoor dat ons onderwijs steeds een beetje beter wordt. Kwaliteit is weten wat je doet en wat het effect is van je handelen (door meten tot weten), oog hebben voor ieder kind, hoge verwachtingen stellen en tegemoet komen aan verschillende onderwijsbehoeftes. Om goed zicht te krijgen op de onderwijsbehoeftes van kinderen, werken we samen met de ouders.

#### 2. Gemeenschap

Wij willen een open gemeenschap zijn van zorgzame en betrokken mensen waar iedereen zich thuis voelt (kinderen, teamleden en ouders). Dat betekent o.a. gedrevenheid, plezier, samenwerken en onderdeel zijn van een team. Geen rol spelen maar jezelf kunnen zijn.

De school is een professioneel werkend bedrijf met deskundigen en beslissers waar op parallelniveau en groepsoverstijgend wordt samengewerkt.

#### 3. Betrokkenheid

We willen dat leerkrachten op de Piet Hein een grote mate van betrokkenheid hebben bij de kinderen, ouders en teamleden en in staat zijn om kinderen actief te betrekken bij hun ontwikkeling. Leerkrachten hebben zelf een mate van autonomie en leren ook hun kinderen daarmee om te gaan.

#### 4. Lerende organisatie

We willen voortdurend in ontwikkeling zijn en zien de school als lerende organisatie. Dat vraagt om een open en onderzoekende houding, helder communiceren, uitgaan van de positieve intentie van iedereen en gedeelde verantwoordelijkheden. Leren en ontwikkelen zijn de basisbegrippen. De leerkracht voelt zich verantwoordelijk voor zijn eigen ontwikkeling en streeft naar meesterschap, staat voor zijn/haar vak, is competent, neemt initiatief en beschikt over een groot arsenaal aan sociale, didactische en pedagogische vaardigheden.

#### 5. Facilitator (voorwaardenscheppend)

Wij zien de leerkracht als facilitator van het ontwikkelingsproces van het kind. In het verlengde daarvan zien wij de directie, het MT en ook de IB-ers als facilitator van de leerkracht. Zij dragen er zorg voor dat de leerkrachten in alle rust en in een professioneel pedagogisch klimaat hun werk kunnen doen als facilitator van het kind.



## **2.3 Uitgangspunten ABSA en Piet Hein**

### *ABSA uitgangspunten*

Behouden en versterken huidig beleid

1. De resultaten van de scholen bij de basisvakken taal en rekenen zijn vaak bovengemiddeld en voldoen aan de inspectie-eisen. Dit geldt ook voor de sociaal-emotionele ontwikkeling van kinderen en de sociale veiligheid op de scholen.
2. Op financieel gebied wordt er in 2019 gewerkt met een begroting die op 0 uitkomt. Er vinden geen overschrijdingen plaats. De meerjarenbegroting laat de komende jaren een positief eindresultaat zien.

Ontwikkelen nieuw beleid:

3. We richten ons onderwijs op toekomstige vaardigheden en op de waarden autonomie, eigenwijs en verbindend. We werken aan een brede basis waarin een goede balans is tussen de cognitieve, de creatieve en de sociaal-emotionele ontwikkeling van kinderen met het oogmerk ze een brede en stevige basis te geven voor een volgende stap ("Young braveheart's").

### *Piet Hein uitgangspunten*

1. We verzorgen een cognitief, creatief en sociaal-emotioneel aanbod voor kinderen.
2. Het onderwijsaanbod is betekenisvol, waarbij we een projectmatig aanpak combineren met leervakken om het plezier en de betrokkenheid van kinderen te vergroten.
3. We werken aan het vergroten van de betrokkenheid door kinderen te leren met meer autonomie om te gaan.
4. We maken gebruik van up-to-date methodes waarin de nieuwste pedagogische en didactische inzichten zijn verwerkt en vernieuwen methodes voortdurend.
5. We hebben vakleerkrachten op het gebied van drama, zang, dans en podiumkunsten aangesteld voor de creatieve ontwikkeling. Zij werken volgens leerlijnen en verzorgen een structureel aanbod op deze vakgebieden.
6. We begeleiden de sociaal-emotionele ontwikkeling van onze kinderen, onder meer door gebruik te maken van de werkwijze van PBS (Positive Behaviour Support).
7. We werken voortdurend aan onze professionele ontwikkeling zowel individueel als in teamverband.
8. De inhoudelijke werkgroepen werken aan de ontwikkeling van het onderwijs op hun specifieke vakgebieden.
9. De Piet Hein wil een up-to-date digitale leeromgeving hebben voor de kinderen. Digitale geletterdheid maakt integraal onderdeel uit van het curriculum.

Onze uitgangspunten zijn leidend bij het formuleren van onze doelen voor de komende jaren (zie hoofdstuk 6 Meerjarenplanning).

### 3. Onderwijs

In dit hoofdstuk beschrijven we ons onderwijsaanbod (3.1), de aanpak en werkwijze die we in de groepen hanteren (3.2) en de wijze waarop onze ondersteuningsstructuur (3.3) en passend onderwijs (3.4) vorm krijgen. Ten slotte geven we in deel 3.5 aan hoe we de kwaliteit van ons onderwijs bewaken.

#### 3.1 Onderwijsaanbod

Ons onderwijsaanbod verzorgen wij grotendeels met behulp van methoden (zie overzicht hieronder). Omdat we alle genoemde methoden van de kernvakken geheel uitvoeren, voldoen we met dit onderwijsaanbod en de planning daarvan in ons Jaarplan aan de wettelijke eisen met betrekking tot de kerndoelen, zoals vastgelegd in artikel 9 van de Wet Primair Onderwijs.

Overzicht methoden

<i>Vakgebied</i>	<i>Methode</i>	<i>Jaar van aanschaf</i>	<i>Vervangen</i>
<i>Rekenen</i>	WIG 4	2011-2012	2022-2023
<i>Taal</i>	Taal actief	2014-2015	2022-2023
<i>Spelling</i>	Taal actief	2014-2015	2022-2023
<i>Aardrijkskunde</i>	Meander	2012-2013	2020-2021
<i>Geschiedenis</i>	Brandaan	2012-2013	2020-2021
<i>Techniek</i>	Naut	2012-2013	2020-2021
<i>Engels</i>	Join In	2017-2018	2024-2025
<i>Begrijpend lezen</i>	Nieuwsbegrip XL	2016-2017	2023-2024
<i>Technisch lezen</i>	Estafette	2011-2012	2020-2021
	Lijn 3	2015-2016	2022-2023
<i>Verkeer</i>	Klaar over versie 3		
<i>Schrijven</i>	Klinkers	2016-2017	2023-2024
<i>Muziek</i>	ZingZO	2017-2018	2024-2025
<i>SOVA</i>	Leefstijl		
<i>Rekenen met kleuters</i>	WIG Kleuters	2017-2018	2024-2025
<i>Fonemisch bewustzijn</i>	F.B. kleuters	2017-2018	2024-2025

#### 3.2 Aanpak en werkwijze

Wij willen dat kinderen een continu proces doorlopen op alle aspecten van hun ontwikkeling. Hierbij stellen wij ons ten doel dat ieder kind wordt gestimuleerd en uitgedaagd om het niveau te bereiken dat in overeenstemming is met zijn of haar talenten.

In de groepen 1 t/m 8 gaat ons onderwijs uit van:

- ✓ het creëren van een veilig pedagogisch klimaat, waarbij we eenduidige afspraken hanteren wat betreft omgangsregels voor kinderen en leerkrachten, een positieve reflectie en interesse in het kind. Daarom is in de hele school gekozen voor de aanpak Positive Behaviour Support (PBS);
- ✓ het ontwerpen van een leerrijke omgeving, waarbij kinderen zich uitgedaagd voelen om nieuwe zaken op te pakken en te leren;
- ✓ het nauwkeurig volgen van kinderen door middel van toetsing van cognitieve vaardigheden en observatie van de sociaal emotionele ontwikkeling van kinderen;
- ✓ aansluiten van het onderwijsaanbod bij de capaciteiten van de kinderen. We bieden een onderwijsaanbod op instructie- en op verwerkingsniveau van minimaal drie niveaus. Daarnaast krijgen de meer- en hoogbegaafde kinderen een aanbod dat op hun specifieke behoefte is afgestemd. Een klein aantal kinderen met beperkte leercapaciteiten heeft een eigen leerlijn op één of meer gebieden. Binnen het handelings- en opbrengstgericht werken, werken we cyclisch. Hierdoor heeft de leerkracht zicht op de ontwikkeling van het kind en kan hij/zij hier vervolgens op aansluiten;

- ✓ ruimte bieden voor ontdekkend leren, individueel en samen met andere kinderen. De nieuwe methodes bieden veel mogelijkheden tot deze vorm van leren;
- ✓ het ontwikkelen van autonomie bij leerlingen en een coachende houding van de leerkracht. Wij onderscheiden daarin vijf kernbegrippen: zelfvertrouwen, zelfstandigheid, doorzetten, inzicht in eigen kunnen en eigen keuzes maken en daar de verantwoordelijkheid voor nemen. Dit hebben wij vertaald naar zichtbaar gedrag, doelen in de groep, kortom een doorgaande lijn 1 t/m 8.
- ✓ in kaart brengen van de onderwijsbehoefte. Binnen het HGOW-model beschrijven de leerkrachten twee keer per jaar de onderwijsbehoefte van elk kind. Om dit te kunnen, zijn goed observeren en goed contact met het kind en de ouders vereisten;
- ✓ hebben van reële maar hoge verwachtingen van de kinderen, omdat we daarmee het kind helpen in zijn/haar ontwikkeling.

#### *Werkwijze groepen 1-2*

In de kleutergroepen bieden wij een beredeneerd onderwijsaanbod in thema's aan en houden we rekening met de verschillende onderwijsbehoefte van het kind. We gebruiken bronnenboeken zoals Kleuterplein, de werkmap Fonemisch bewustzijn, de werkmap Gecijferd bewustzijn en de werkmap Begrijpend luisteren en woordenschat. We richten ons op de volgende gebieden: ontluikende geletterdheid, ontluikende gecijferdheid, motoriek en doelen op het gebied van de sociaal-emotionele vorming. We hechten grote waarde aan ontdekkend leren. Dat betekent dat in de kleutergroepen het aanbod varieert en dat de kinderen ruim gelegenheid krijgen om te spelen. In de kleutergroepen staat het 'lerend spelen of het "spelend leren' centraal.

Voor kinderen in de groepen 1-2 met een ontwikkelingsvoorsprong is er aanbod op niveau. In de kleutergroepen mogen de oudste kleuters oefenen met een weektaak.

#### *Werkwijze groepen 3 t/m 8*

We werken in deze groepen met methodes. De ondersteuning geven we vorm door binnen de methodes gedifferentieerd te werken en rekening te houden met de onderwijsbehoefte van het kind. Kinderen met een ontwikkelingsvoorsprong en meer- en hoogbegaafde kinderen krijgen onderwijs op hun niveau. Met name op het gebied van rekenen en taal zijn hierover afspraken gemaakt. In enkele gevallen schrijven we een individueel handelingsplan, bijvoorbeeld als het kind meer nodig heeft dan waar het groepsplan in voorziet. In de hogere klassen wordt in toenemende mate projectmatig gewerkt.

#### *Klassenmanagement en instructiemodel*

Op de school zijn afspraken gemaakt over de wijze waarop het klassenmanagement vorm krijgt. Daarbij hanteren we als uitgangspunt de principes van GIP (rondes lopen, uitgestelde aandacht, stoplicht, e.d.). We hebben deze GIP-regels vastgelegd en er is een kijkwijzer opgesteld. Er is sprake van een doorgaande lijn, waarbij we in de opeenvolgende leerjaren steeds meer eisen stellen aan het omgaan met uitgestelde aandacht door de kinderen. Onder klassenmanagement verstaan we ook het inrichten van een leerrijke omgeving. We zorgen ervoor dat dit in alle groepen in voldoende mate zichtbaar is. We hebben hierover afspraken gemaakt en een kijkwijzer ontwikkeld.

Als instructiemodel hanteren we het Activerende Directie Instructie model (ADI), waarbij de leerkracht m.b.t. de basisvakken met ten minste drie niveaus werkt.

De afspraken van het ADI-model hebben we vastgelegd en die afspraken vormen het uitgangspunt voor ons pedagogisch-didactisch handelen. De regels en afspraken die we hebben over ADI, GIP en leerrijke omgeving hebben we samengevat in een kijkwijzer.

### 3.3 Ondersteuningsstructuur

#### *Ondersteuningsdocument*

In maart 2019 hebben we ons Ondersteuningsdocument opnieuw opgesteld en vastgesteld. In dit document formuleren we onze visie op ondersteuning, en beschrijven we bij de inrichting van onze ondersteunings- structuur zowel de algemene afspraken als de afspraken gericht op het bieden van extra ondersteuning aan individuele kinderen. Hierbij neemt het handelings- en opbrengstgericht werken (HGOW) een belangrijke plaats in.

Het document geeft duidelijkheid over de wijze waarop we de kinderen signaleren die extra ondersteuning nodig hebben en de wijze waarop we die ondersteuning bieden. Ook staat daarin een overzicht van onze externe contacten. We verwijzen voor een uitgebreide beschrijving naar het Ondersteuningsplan 2019 van de Piet Hein (zie bijlage 3).

#### *Ondersteuningsteam*

De afgelopen jaren is er vanuit de Nederlandse en Europese politiek voortdurend gestreefd om leerlingen zoveel mogelijk in het reguliere onderwijs op te vangen, ook als het gaat om kinderen met extra onderwijs- en ondersteuningsbehoeften.

Dit streven heeft onder meer vorm gekregen in beleidsprogramma's als Weer Samen Naar School (WSNS) en de Leerling Gebonden Financiering (LGF). De ervaringen met WSNS en LGF hebben ertoe geleid dat het onderwijsveld zich realiseerde dat goed onderwijs aan leerlingen met extra ondersteuningsbehoeften betekent dat de leerkracht naast zijn didactisch handelen, ook zijn pedagogisch handelen op de leerling moet afstemmen. Verder werd duidelijk dat de leerkracht behoefte heeft aan ondersteuning en deskundigheidsbevordering op dit gebied.

De ervaringen en het uitzicht op Wet Passend Onderwijs (de Zorgplicht) zorgden ervoor dat er veel belangstelling ontstond voor het opleiden en inzetten van gedragspecialisten binnen de school. Basisschool Piet Hein heeft sinds schooljaar 2018-2019 het ondersteuningsteam uitgebreid met twee specialisten op het gebied van gedrag. Dit naar aanleiding van het werkdrukakkoord waaruit bleek dat leerkrachten van de Piet Hein behoeften hebben aan extra ondersteuning. Er is een vernieuwde route uitgezet om o.a. het pedagogisch klimaat te waarborgen en de veiligheid te monitoren.

Het ondersteuningsteam bestaat uit de volgende functies:

- ✓ intern begeleider groep 1 t/m 4 (groep 4 t/m december) en groep 4 t/m 8 (groep 4 vanaf januari)
- ✓ gedragspecialist groep 1 t/m 3 en groep 4 t/m 8
- ✓ aandachtsfunctionaris en anti-pestcoördinator
- ✓ directeur en teamcoördinator

De intern begeleiders richten zich op problemen in de ontwikkeling van kinderen en zullen bij gedragsproblemen en pestsituaties de deskundigheid van gedragspecialisten raadplegen.

Omdat er veel overlap is tussen IB en GS, is er maandelijks overleg (op groepsniveau en over individuele leerlingen) én na elke groeps- en Zienbespreking.

Drie keer per jaar is er groot OT overleg waar directie bij aansluit om de laatste ontwikkelingen te bespreken.

De gedragspecialist wordt ingezet bij het voorkomen van en het omgaan met gedragsproblemen in de klas. Het gaat om gedrag binnen en buiten de groep dat de optimale ontwikkeling van de leerling belemmert. Zij vindt en creëert, samen met de leerkracht en eventueel met de ouders, antwoorden op ondersteuningsvragen. Zij richt zich daarbij vooral op het versterken en verbeteren van de directe interactie tussen de leerkracht en de leerling, de leerkracht en de groep en de leerling en de groep. De gedragspecialist helpt bij de zoektocht naar een aanpak die aansluit op de onderwijs- en ondersteuningsbehoeften van de leerling en die aansluit bij de mogelijkheden van de leerkracht.

### 3.4 Passend Onderwijs

De Piet Hein maakt onderdeel uit van het Samenwerkingsverband (SWV) Passend Onderwijs Amsterdam-Diemen. In het Ondersteuningsplan 2014- 2016 van dit SWV is vastgelegd aan welke criteria de basisondersteuning op onze school moet voldoen en welke interventies als minimaal worden gezien binnen de basisondersteuning. De bekostiging van dit aanbod gebeurt met de middelen waarover de school beschikt voor de basisondersteuning (een bedrag per leerling). Daarnaast zet de school nog extra middelen in die beschikbaar zijn gesteld door de gemeente Amsterdam om een extra aanbod voor specifieke kinderen te realiseren.

Het Schoolondersteuningsprofiel (SOP) van de Piet Hein is voor het eerst opgesteld in 2013 en de laatste update is van december 2019. In dit plan is de basisondersteuning en de extra ondersteuning beschreven en zijn de ambities van de school vastgelegd. We verwijzen voor meer informatie naar bijlage 4, SOP 2019.

### 3.5 Kwaliteitszorg

#### *Inleiding /verantwoording*

We zien kwaliteitszorg als een cyclisch proces waarbij we planmatig nagaan:

#### ***Doen we de goede dingen én doen we dat goed?***

Wij willen hoge eisen stellen aan de kwaliteit van ons onderwijs. Om een goede kwaliteit te ontwikkelen, werken we planmatig en cyclisch aan verbeteringen. Ten aanzien van de onderwijskundige ontwikkelingen vormen de zeven uitgangspunten van HGOW voor ons de leidraad. Bij het opstellen van ons Jaarplan maken we onderscheid tussen de oriëntatiefase en de implementatiefase, en hechten we ook belang aan de borgingsfase. Daarom waken we ervoor niet te veel tegelijk in ons Jaarplan te plannen.

#### *Kwaliteitskader*

Binnen de ABSA-scholengroep is een kwaliteitskader voor alle ABSA- scholen ontwikkeld. Dit kwaliteitskader vormt sinds 2019 het uitgangspunt van het systeem van kwaliteitszorg binnen ABSA-scholen. Uitgaande van 'Samen één, samen sterk' hanteren we de volgende succesfactoren:

1. Een ABSA-school heeft haar visie op het onderwijs gerelateerd aan de leerlingenpopulatie en vertaald in concrete doelen, doorlopende leerlijnen en gewenste (tussen)opbrengsten.
2. Een ABSA-school heeft haar pedagogische opdracht geformuleerd in een pedagogisch doorgaande lijn en vertaald naar gedragsregels.
3. Een ABSA-school heeft zicht op de brede ontwikkeling van leerlingen en stemt aanpak, lesaanbod en (extra) ondersteuning af op de onderwijsbehoefte van leerlingen.
4. Het schoolklimaat draagt bij aan het realiseren van goed onderwijs in samenwerking met de ouders.
5. De gesprekscyclus is gericht op ontwikkeling, expertise en inzet van personeel, gericht op het behalen van de schooldoelen.
6. Organisatie en middelen worden zodanig ingezet, dat zij optimaal bijdragen aan goed onderwijs.
7. De professionele cultuur draagt bij aan de in- en externe samenwerking bij het realiseren van onderwijsdoelen.

Bij het ABSA-kwaliteitskader kiezen we voor de ordeningsprincipes van het INK-model vanuit de Plan-Do-Check and Act cyclus:

Plan: leiderschap, strategie en beleid;

Do: management medewerkers, middelen en processen;

Check: waardering belanghebbenden, zoals kinderen, ouders en andere belanghebbenden. Het gaat om interne (kwantitatieve) gegevens en waarderingsgegevens;

Act: verbeteren en vernieuwen.

In de notitie 'Het kwaliteitskader van de stichting ABSA' (versie januari 2019) is het kwaliteitskader verder uitgewerkt. We gebruiken dit kader om onze kwaliteitsstandaarden vast te stellen en te gebruiken bij de kwaliteitszorg (zie bijlage 2).

### *Meten van kwaliteit*

Wij willen onze kwaliteit zichtbaar maken op zowel cognitief, creatief als sociaal-emotioneel gebied. Dat betekent dat we op een aantal gebieden kwantitatieve gegevens verzamelen en op een aantal gebieden kwalitatieve gegevens. We gebruiken deze gegevens om een analyse te maken en ontwikkelpunten te formuleren.

✓ Zicht op de cognitieve ontwikkeling

Op onze school gebruiken we de volgende toetsen, testen en signaleringsinstrumenten: observatielijsten (van Kleuterplein) voor groepen 1-2;

- Cito-toetsen voor groepen 3 t/m 8 en de Cito-eindtoets voor groep 8;
- methodetoetsen voor groepen 3 t/m 8;
- testen uit het 'Protocol Lees-spellingproblemen en dyslexie';
- het 'Digitaal Handelingsprotocol Hoogbegaafdheid' (DHH).

Van de uitkomsten maken we een analyse op groeps- niveau en voor een aantal toetsen (Cito-toetsen) ook op schoolniveau. We bespreken dit in het MT en de team- vergaderingen en trekken er conclusies uit, die leiden tot vervolgstappen.

✓ Zicht op de creatieve ontwikkeling

Het is niet mogelijk om voor dit aspect kwantitatieve gegevens te verzamelen. Wel checken we jaarlijks in de team- of bouwvergadering of de gemaakte afspraken met betrekking tot het uitvoeren van de afgesproken activiteiten zijn uitgevoerd (waaronder de afgesproken leerlijnen).

✓ Zicht op de sociaal-emotionele ontwikkeling

We beschikken over een objectief meetinstrument, waarmee we kunnen nagaan of onze aanpak resultaat oplevert. Om het sociaal-emotioneel functioneren van kinderen van groepen 1 t/m 8 in kaart te brengen, hebben we het instrument ZIEN ingevoerd (zie 6. Planvorming).

✓ Zicht op het primaire proces

Om goed zicht te krijgen op het primaire proces leggen we klassenbezoeken af, waarbij leerkrachten feedback krijgen op aspecten zoals klassenmanagement, geven van instructie en pedagogisch klimaat in de groep. Deze bezoeken worden afgelegd door de IB-ers, de bouwcoördinatoren en de directie. De bouwcoördinatoren en de IB-ers hebben daarbij een begeleidende rol; de directeur gebruikt de bezoeken bij voortgangs-, functionerings- en beoordelingsgesprekken (zie beleid 'ABSA cyclus functionerings- en beoordelingsgesprekken'). Leerkrachten leggen ook regelmatig bezoeken bij elkaar af (collegiale consultaties). We willen in de komende jaren een Teamplan opstellen, waarbij we op grond van de lesbezoeken nagaan welke ondersteuningsbehoefte de leerkrachten hebben bij het pedagogisch-didactisch handelen.

✓ Zicht op waardering van de school

We gebruiken de vragenlijsten van 'Scholen met succes' voor het meten van de mate van waardering van kinderen, ouders en personeel om vervolgens het beleid en de uitvoering van processen te verbeteren. Eens per twee jaar zetten we de vragenlijsten uit en analyseren we de uitkomsten. We nemen de uitkomsten mee bij de planvorming en het vaststellen van ons beleid.

✓ Zicht op de schoolontwikkeling

Binnen ABSA-scholen voeren we zelfevaluaties uit die gevolgd worden door een audit. We doen dit eens per 4-6 jaar. De school kiest zelf een passend onderwerp waarop de focus wordt gericht bij het onderzoek. Een zelfevaluatie voert de school zelf uit en de audit wordt afgenomen door afgevaardigden van twee ABSA-scholen, ondersteund door een extern deskundige. We vinden dat deze vorm van meten van kwaliteit een impuls geeft aan de schoolontwikkeling en ook de Inspectie dit beschouwt als een goede vorm van kwaliteitszorg.

## 4. Personeel

### 4.1 Samenstelling

Er werken ruim 30 medewerkers op de school (situatie begin 2020). Daarvan wordt het grootste deel (23) ingezet om onderwijs te bieden aan de kinderen in de 17 groepen. Dit houdt in dat een aantal groepen door duo's worden geleid. Van de 23 leerkrachten zijn 10 mannelijke leerkrachten. Gezien de landelijke gegevens is dit een hoog aantal mannelijke leerkrachten. De leeftijden van de leerkrachten lopen sterk uiteen, de gemiddelde leeftijd is 38 jaar.

Naast groepsleerkrachten werken er een conciërge, een onderwijsassistent, een gymdocent, een remedial teacher, intern begeleiders en een gedragspecialist op onze school.

De directie wordt gevormd door een directeur en een adjunct-directeur die volgens een taakverdeling werken en er is een conciërge werkzaam.

Vanaf 2018 is de samenstelling van het team veranderd. Er is een aantal nieuwe teamleden op school komen werken waaronder enkele zij-instromers. We leiden graag nieuwe mensen op in onze school en bieden hen persoonlijke begeleiding en intervisie.

### 4.2 Specifieke deskundigheid

Er werken tien leerkrachten op de Piet Hein die specifieke deskundigheden hebben ontwikkeld (d.m.v. studie). We beschikken over de volgende deskundigheden: intern begeleiders, specialisten op het gebied van gedrag, taal, rekenen, hoogbegaafdheid, kunst & cultuur, ICT, wetenschap & techniek en een aandachtsfunctionaris. Tevens is er een teamcoördinator aangesteld.

De werkgroepcoördinatoren coördineren de inhoudelijke werkgroepen, die verantwoordelijk zijn voor deelaspecten van de schoolontwikkeling. Zij zijn om deze reden ingeschaald in een hogere schaal (L11).

### 4.3 Ontwikkeling

We werken op de Piet Hein aan het versterken van onze professionele lerende organisatie, met als doel kinderen een goede en brede basis te geven voor hun verdere ontwikkeling.

We hebben allen de richting waarin we werken helder voor ogen. Op alle niveaus in de school hanteren we dezelfde waarden en uitgangspunten (HGOW) om de doelstellingen van de school waar te maken. We vertalen onze visie naar gedrag in de dagelijkse praktijk.

Het professioneel kompas geeft richting aan ons dagelijks handelen: zo werken wij en dit is het kader van waaruit wij werken op de Piet Hein.

1. Eigenaarschap. Elk teamlid voelt zich verantwoordelijk voor zijn/haar eigen bijdrage aan de kwaliteit en resultaten van de school, en stelt zich proactief op.
2. Helder communiceren. 'Eerst begrijpen, dan begrepen worden'. We geven elkaar consequent feedback. Zo versterken we de kwaliteit van het onderwijs en de samenwerking onderling.
3. Erkende diversiteit. Verschillen mogen er zijn en we maken gebruik van elkaars kwaliteiten. We werken binnen het team bijvoorbeeld met inhoudelijke werkgroepen en specialisten. Zij spelen een belangrijke rol bij de voorbereiding van besluiten op hun gebied. We denken in 'en-en' in plaats van in 'of-of'.

### 4.4 Werkwijze

1. Cyclisch en planmatig. Als team bepalen we elk jaar opnieuw de gezamenlijke prioriteiten en daar werken we cyclisch en planmatig aan: voorspelbaar zijn, weten wat te doen en wanneer.



2. Jaarplannen. De werkgroepen, de IB-ers en het MT werken met jaarplannen die onderling op elkaar worden afgestemd zodat helder is waar in het schooljaar aan gewerkt wordt en welke doelen we behaald willen hebben.
3. Gesprekscyclus. Jaarlijks vindt een functioneringsgesprek plaats tussen directeur en medewerker en indien daar aanleiding voor is wordt dat gevolgd door een voortgangsgesprek. Tijdens het functioneringsgesprek komen de wensen tot persoonlijke ontwikkeling en de bijdrage aan de schoolontwikkeling aan de orde. Medewerkers die nog geen vaste aanstelling hebben krijgen een beoordelingsgesprek alvorens wordt overgegaan tot een vaste aanstelling.

## 5. Analyse en ontwikkelpunten

In dit hoofdstuk beschrijven we op hoofdlijnen de interne en externe analyse waarover we beschikken en gaan we na welke ontwikkelpunten daaruit naar voren komen. De school beschikt over verschillende gegevens, die we als uitgangspunt gebruiken voor onze planvorming:

- ✓ bestuursrapportage van het Inspectietoezicht 2019 (5.1);
- ✓ zelfevaluatie en audit (5.2);
- ✓ opbrengsten toetsen van de Cito-eindtoetsen 2019 (5.3);
- ✓ ouder-, kind- en personeelstevredenheidsonderzoeken van 'Scholen met Succes', 2019 (5.4);

Tenslotte geven we op hoofdlijnen weer wat de kern is van de ontwikkelpunten die richting geven aan de planvorming (5.5). In hoofdstuk 6 planning werken we die uit voor de komende 4 jaar.

### 5.1 Inspectietoezicht

De school is op 5 juni 2012 voor het laatst bezocht door de Inspectie. In 2019 heeft de Inspectie een bestuursonderzoek uitgevoerd, waarbij twee scholen van ABSA zijn bezocht. De inspectie zag geen aanleiding om een bezoek aan de Piet Hein te brengen wat inhoudt dat het basisarrangement van de school is verlengd.

### 5.2 Zelfevaluatie en audit

In het schooljaar 2014-2015 heeft de laatste zelfevaluatie-audit plaatsgevonden. Mogelijk zal er in de periode 2020-2024 een nieuwe zelfevaluatie-audit gepland worden. We zullen dan bepalen wat het onderwerp hiervan zal worden.

### 5.3 Opbrengsten

De school maakt twee keer per jaar een analyse van groeps- en schoolopbrengsten, waarbij we trends, groepsvergelijkingen en de groei onderzoeken. Bij de groepsopbrengsten werken we streefcijfers.

#### Analyse opbrengsten juni 2019

	Groei DMT	Groei BL	Groei Spelling	Groei rekenen
Groep 3	+15,3 Van D naar <b>B</b>	nvt <b>C</b> niveau	47,5 gegroeid (doel 53) <b>B</b> gebleven	18,6 gegroeid (doel 24) Van A naar <b>B</b>
Groep 4	7,6 gegroeid (doel 8 ) <b>C</b> gebleven	7,3 gegroeid (doel 6) <b>B</b> gebleven	13,6 gegroeid (doel 28) Van C naar <b>D</b>	15 gegroeid (doel 19) Van A naar <b>B</b>
Groep 5	5,7 gegroeid (doel 5) <b>A</b> gebleven	18,8 gegroeid (doel 5) <b>A</b> gebleven	13,1 gegroeid (doel 16) <b>A</b> gebleven	14,2 gegroeid (doel 12) <b>A</b> gebleven
Groep 6	4,6 gegroeid (doel 4) <b>B</b> gebleven	9 gegroeid (doel 3) <b>B</b> gebleven	8,4 gegroeid (doel 9) Van <b>B</b> naar <b>C</b>	9 gegroeid (doel 7) <b>B</b> gebleven
Groep 7	2,3 gegroeid (doel 4) Van A naar <b>B</b>	11, 2 gegroeid (doel 7) <b>A</b> gebleven	13 gegroeid (doel 5) <b>B</b> gebleven	8,7 gegroeid (doel 5) <b>B</b> gebleven

De schoolscore van de CITO Eindtoets april 2019 van de Piet Hein is **538,2** (landelijk: 535,7)

Bij het analyseren van de opbrengsten kijken we naar groei in vaardigheidsscore. We hebben voor iedere groep en ieder vakgebied vastgesteld welke groei in vaardigheidsscore we willen zien a.d.h.v. het leerrendementsoverzicht. Tevens wordt er gekeken naar het behaalde niveau (A, B, C, D of E) Ten aanzien van de kernvakken zien we het volgende beeld:

Technisch lezen: De groepen 3 en 5 t/m 7 scoren voor technisch lezen boven het landelijk gemiddelde. Groep 4 scoort op niveau C, op beide meetmomenten. We signaleren in de groepen 3, 4 en 6 een percentage hoger dan 25% op D- en E niveau.

Begrijpend lezen: De groepen 4 t/m 7 scoren boven het landelijk gemiddelde (niveau A / B). Groep 3 scoort gemiddeld niveau C. In de groepen 3 is percentage D- en E leerlingen hoger dan 25%. In de groepen 4 t/m 7 is een goede groei in vaardigheidsscore te zien.

Spelling: De groepen 3 en 5 en 7 scoren boven het landelijk gemiddelde. Groep 4 scoort onder het landelijk gemiddelde (D) en groep 6 op het landelijk gemiddelde (C). In de groepen 3 en 4 is het percentage D- en E leerlingen groter dan 25%.

Rekenen: Alle groepen scoren boven het landelijk gemiddelde. De groepen 6, 7 en 8 laten een goede groei in vaardigheidsscore zien.

Algemene conclusies t.a.v. de opbrengsten:

De resultaten van technisch lezen zijn op groep 4 na, boven het landelijk gemiddelde. In groep 6 is percentage D en E leerlingen te hoog en de vaardigheidsgroei in groep 7 is te weinig geweest. We hebben extra aandacht voor het technisch lezen in alle groepen.

De resultaten van begrijpend lezen van de groepen 4 t/m 7 zijn op het niveau dat we mogen verwachten. De scores laten ook een goede groei zien. Groep 3 is hierop een uitzondering. Deze groep scoort op C niveau.

De spellingsresultaten zijn in de groepen 4 en 6 achteruit gegaan. De andere groepen zijn gelijk gebleven in niveau. Spelling is een groot aandachtspunt de komende schooljaren.

Het resultaat op het gebied van rekenen is voor alle groepen goed. De groepen 3 en 4 zijn echter onvoldoende gegroeid in vaardigheidsscore. Deze groepen zullen extra aandacht krijgen.

#### 5.4 Tevredenheidspeilingen

In 2019 zijn tevredenheidspeilingen afgenomen bij ouders, leerlingen en leerkrachten. Deze peilingen zijn uitgevoerd door Scholen met Succes. De samenvatting van de uitkomsten staan hieronder.

##### *Resultaten Oudertevredenheidspeiling*

- ✓ Responspercentage 59%.
- ✓ Gemiddeld rapportcijfer van 7,9. Landelijk is dit een 7,6.
- ✓ 94% van de ouders ziet hun kind met plezier naar school gaan.
- ✓ 90% van de ouders voelt zich thuis op onze school (landelijk is dit 87%).
- ✓ Dat de school open en sfeervol is, is voor ouders het belangrijkste motief om voor onze school te kiezen.
- ✓ Volgens 90% van de ouders staat onze school goed bekend.
- ✓ 77% van de ouders zegt dat de school doet wat zij belooft, 9% vindt van niet.
- ✓ 90% van de ouders zou de school aan nieuwe ouders aanbevelen, 4% zou dit niet doen.

Hieronder vindt de top 10 tevredenheid en de top 10 ontevredenheid voor ouders:

##### **Top 10 tevredenheid ouders**

1. Sfeer en inrichting schoolgebouw
2. Inzet en enthousiasme leerkracht
3. Betrokkenheid leerkracht bij leerlingen
4. Aandacht voor uitstapjes en excursies
5. Deskundigheid leerkracht
6. Samenwerking tussen school en ouders
7. Contact met de leerkracht
8. Uiterlijk van het gebouw
9. Sfeer in de klas
10. Omgang van de kinderen onderling

##### **Top 10 ontevredenheid ouders**

1. Veiligheid op weg naar school
2. Speelmogelijkheden op het plein
3. Overblijven tussen de middag
4. Aandacht handvaardigheid/ beeldende vorming
5. Website van de school
6. De aandacht voor Engels
7. Veiligheid op het plein
8. Hygiëne en netheid binnen de school
9. Rust en orde in de klas
10. Aandacht voor gymnastiek

### *Resultaten Leerlingtevredenheidspeiling*

- ✓ Gemiddeld rapportcijfer van 7,9. Landelijk is dit een 8,1.
- ✓ Veel leerlingen (81%) geven aan het best leuk te vinden om naar school te gaan (landelijk is dit 87%).
- ✓ 17% van de leerlingen geeft aan zich vaak te vervelen op school. Landelijk is dit 16%.
- ✓ 48 leerlingen geven aan weleens gepest te worden door andere kinderen op school.
- ✓ 78% van de leerlingen vindt dat de juf/meester goed kan uitleggen, 21% heeft hier 'gaat wel' ingevuld.
- ✓ Het tevredenheidscijfer voor contact met de leerkracht is een 8.9. Landelijk gemiddelde 8,8.
- ✓ De meeste leerlingen (93%) leren op school vragen te stellen als ze iets niet begrijpen.
- ✓ 15% van de leerlingen geeft aan dat ze niet leren om voor zichzelf op te komen. Landelijk is dit een percentage van 11%.
- ✓ Rekenen vindt 82% best wel leuk, landelijk is dit 84%. Taal vindt 65% best leuk, landelijk 76%.
- ✓ Voor 76% van de leerlingen zijn de regels over wat wel en niet mag goed duidelijk. Landelijk 77%.
- ✓ 33% van de leerlingen geeft aan het niet rustig genoeg te vinden in de klas.
- ✓ 36% van de leerlingen vindt het overblijven leuk, 31% zegt 'gaat wel' en 14% vindt dit niet zo leuk.

Hieronder vindt de top 10 tevredenheid en de top 10 ontevredenheid voor leerlingen:

#### **Top 10 tevredenheid leerlingen**

1. Juf/meester is aardig
2. Veiligheid in de klas
3. Juf/meester laat je uitspreken
4. Juf/meester legt goed uit
5. Veel schoolvriendjes/vriendinnen
6. Duidelijkheid regels
7. Veiligheid op het schoolplein
8. Doet goed mee aan de lessen
9. Niet bang voor andere kinderen
10. Niet bedreigd door andere kinderen

#### **Top 10 ontevredenheid leerlingen**

1. Waardering lezen
2. Waardering taal
3. Onrust in de klas
4. Vaak moe op school
5. Aantrekkelijkheid van schoolplein
6. Antwoorden op toetsen worden niet besproken
7. Leert niet van de spreekbeurten
8. Vindt schoolgaan niet leuk
9. Waardering rekenen
10. Verveelt zich

### *Resultaten Personeelstevredenheidspeiling*

- ✓ De resultaten zijn afkomstig van 25 (groeps)leerkrachten, 3 directieleden en 5 leden van het onderwijs ondersteunend personeel.
- ✓ Gemiddeld rapportcijfer van 8,06 (was 8,13). Landelijk is dit een 7.67.
- ✓ Van de personeelsleden geeft 97% aan dat men overwegend met plezier naar het werk gaat (landelijk is dit 95%).
- ✓ 82% zou andere personeelsleden aanraden om op de school te komen werken (landelijk 73%).
- ✓ Van de personeelsleden is 100% tevreden over de sfeer.

Hieronder vindt de top 10 tevredenheid en de top 10 ontevredenheid voor personeel:

#### **Top 10 tevredenheid personeel**

1. Kwaliteit leermiddelen en materialen
2. Sfeer op school
3. Contact met leerlingen
4. Betrokkenheid ouders

#### **Top 10 ontevredenheid personeel**

1. Nakomen afspraken en besluiten
2. Salaris
3. Effectiviteit vergaderingen
4. Vastleggen afspraken en besluiten

5. Sfeer en inrichting schoolgebouw	5. Reiskostenregeling
6. Samenwerking met collega's	6. Benutten mogelijkheden ICT
7. Begeleiding leerproblemen	7. Begeleiding gedragsproblemen
8. Werk naar eigen inzicht uitvoeren	8. Meubilair personeel
9. Beschikbaarheid leermiddelen en materiaal	9. Interne informatiestromen
10. Taakverdeling	10. Aanpak ordeproblemen

### 5.5 Kern ontwikkelpunten

De gegevens uit de hoofdstukken 5.1 t/m 5.4 zijn in grote mate bepalend voor de keuze van de ontwikkelpunten voor de schoolplanperiode 2020-2024. Bij de evaluatie van de werkgroepen zijn ook specifieke ontwikkelpunten naar voren gekomen, die we in het Schoolplan een plaats willen geven. De volgende thema's beschouwen we de komende vier jaar als de kern van ons ontwikkeling:

#### *Thema 1: Basisvaardigheden*

##### *Motivatie:*

*De opbrengsten van de Cito toetsen willen we op het niveau houden dat onze school de laatste jaren behaalt en passend is bij onze populatie. We zien enkele resultaten lager scoren dan we mogen verwachten (mondelijke toelichting bij gesprek). De rekenmethode is aan vernieuwing toe.*

Belangrijkste doel(en) van dit thema:

- Behalen van de streefdoelen die per groep zijn geformuleerd.
- De streefdoelen zijn tenminste op het niveau dat passend is bij de populatie.
- Er is een nieuwe methode Rekenen ingevoerd (schooljaar 2022).
- Tweejaarlijks groepsstaat besprekingen, éénjarig schoolstaat bespreking.

#### *Thema 2: Wereldoriëntatie*

##### *Motivatie:*

*Onze opbrengsten op het gebied van basisvaardigheden zijn al een aantal jaar op een goed niveau. Ons huidige aanbod van wereldoriëntatie gaat uit van de onderverdeling in vakken als aardrijkskunde, geschiedenis, etc. We willen ons aanbod meer projectmatig gaan realiseren, waarbij aandacht is voor de vakoverstijgende gebieden. Ons streven is een integrale werkwijze te ontwikkelen waarbij ook kunst & cultuur en wetenschap & techniek deel uitmaken van dat aanbod. We willen dit omdat we daarmee een grote groep kinderen op onze school meer passend en uitdagend onderwijs kunnen gaan bieden en de betrokkenheid van alle kinderen vergroten.*

Belangrijkste doelen (en) van dit thema:

- Invoeren van wereldoriëntatiemethode Blink
- Samenhang brengen in de methodische aanpak en de activiteiten t.a.v. kunst & cultuur en wetenschap & techniek.
- Verhogen betrokkenheid kinderen
- Uitdaging bieden door gebruik te maken van "hoger-denkvragen"
- Vergroten van de autonomie van kinderen
- Betere aansluiting op het VO waar projectmatig wordt gewerkt.

#### *Thema 3: Pedagogisch klimaat / sociaal emotionele ontwikkeling*

##### *Motivatie:*

*In onze school is het werken volgens de PBS uitgangspunten grotendeels verankerd. Het aanleren van sociale vaardigheden gebeurt nog niet systematisch en mist een doorgaande lijn.*

*We willen de veiligheidsbeleving op onze school behouden en verder verbeteren (waaronder het verminderen van ontstaan van pesten)*

Belangrijkste doel(en) van dit thema:

We willen de sociaal emotionele methode “Kwink” invoeren met als doelen:

- Aanleren van belangrijke sociale vaardigheden.
- Een doorgaande lijn creëren t.a.v. het aanleren van sociale vaardigheden van groep 1 t/m 8.
- Op elkaar afstemmen van het vocabulaire waarmee leerkrachten spreken over het gedrag en de sociale ontwikkeling van kinderen.
- Verhogen van veiligheidsbeleving van kinderen.

## **6. Planvorming**

In dit hoofdstuk werken we onze planvorming uit voor de komende vier jaar. We geven een overzicht van de planning van ontwikkelpunten voor de Schoolplanperiode 2020-2024 van de Piet Hein. We formuleren bij een aantal ontwikkelgebieden de hoofdoelen in relatie tot de visie, waarna we de globale 4 jarenplanning vastleggen.

De ontwikkelpunten zijn in de verschillende ontwikkelgroepen op de Piet Hein uitgewerkt en deze groepen evalueren de voortgang elk halfjaar en stellen hun planning zo nodig bij. Een lid van het MT voert de evaluatiegesprekken met de ontwikkelgroepen uit.

In deel 6.1 beschrijven we de planvorming op het gebied van het aanbod op de volgende gebieden:

- A. Pedagogisch klimaat
- B. Taalonderwijs
- C. Rekenonderwijs
- D. Wereldoriëntatie wetenschap & techniek
- E. Kunst & Cultuur
- F. Passend en uitdagend onderwijs

In hoofdstuk 6.2 staat de planvorming op het gebied van de organisatie beschreven ten aanzien van volgende gebieden:

- G. Ondersteuningsteam en IB
- H. ICT
- I. Directie-MT

### **6.1 Meerjarenplan aanbod 2020-2024**

## A. Pedagogisch Klimaat

### Hoofddoel(en) in relatie tot visie/ambitie:

- ✓ Op de Piet Hein heerst een veilig en positief schoolklimaat dat alle kinderen in staat stelt om optimaal te profiteren van het geboden onderwijs. Wij realiseren de voorwaarden om tot echt leren te komen is dat het kinderen het fijn hebben op school. Onze school is een plek waar een goede sfeer hangt, waar je veilig bent en waar je je gewaardeerd voelt.
- ✓ De afspraken voor een goed pedagogisch klimaat gelden binnen onze school voor kinderen, ouders en medewerkers en passen we structureel toe.
- ✓ De werkgroep Pedagogisch Klimaat biedt hulp op maat waar dat nodig is.

### Meerjarenplanning 2020-2024 Piet Hein

Onderwerpen	Doel(en) / gewenste situatie 2024	2020-2021	2021-2022	2022-2024
<b>PBS</b>	-Alle leerkrachten hanteren in de groep en de school de reactieprocedure van PBS (o.a. escalatieketen, time in-out, rust) -Alle medewerkers ervaren een gedeelde verantwoordelijkheid voor handhaven afspraken PBS (in groep, gang en schoolplein)	-Keuze maken: beloningsstelsel -Zichtbaarheid in school -Ontwikkelen hand-out nieuwe medewerkers	-Invoeren beloningsstelsel -Zichtbaarheid in school -In gebruik nemen hand-out nieuwe medewerkers	-Borging
	-Kinderen kennen hun verantwoordelijkheid t.a.v. rust in de groep en gangen.			
<b>SEV</b>	-Er is een nieuwe methode voor SEV ingevoerd en geborg	-Proefperiode vanaf 1-1-21	-Start nieuwe methode	-Borgen
	-Het stappenplan van het anti-pestprotocol (incl. cyberpesten) hanteert iedereen (ouders, kinderen en leerkrachten) -Jaarlijks heeft de week voor pesten plaatsgevonden en maandelijks aan pesten.	-PK + ICT in overleg over aanpak cyberpesten, social media	-Beleid aanpassen -Teamscholing op het gebied van (cyber)pesten	-Beleid borgen
	-De monitorgegevens van ZIEN en SmS stijgen substantieel	-Proefperiode Kwink -Toezicht eigen leerkracht -Meer differentiatie in de lessen	-Gestructureerde lessen sociale vaardigheden (invoering nieuwe methode)	
<b>Communicatie ouders</b>	Eén keer per jaar zijn ouders geïnformeerd	-Nieuwsbrief maken	-Nieuwsbrief maken	-Nieuwsbrief maken



## B. Taalonderwijs

### Hoofddoel(en) in relatie tot visie/ambitie:

- ✓ We bieden een zo breed mogelijk taalaanbod van uitmuntende kwaliteit (up-to-date methoden), waarbij onze focus gericht is op goede resultaten op het gebied van technisch begrijpend lezen (zie streefcijfers).
- ✓ Kinderen hebben plezier in taalactiviteiten (vastgestelde score bij tevredenheidsmetingen).

### Meerjarenplanning 2020-2024 Piet Hein

Onderwerpen	Doel(en) / gewenste situatie 2024	2020-2021	2021-2022	2022-2024
<b>1. Methode</b>	<i>We maken gebruik van een recente, bij onze populatie passende taalmethode</i>	-Evaluatie, opstellen criteria, verkenning en besluit -Invoeren nieuwe taalmethode	-Invoeren nieuwe taalmethode	-Borgen
<b>2. Voortgezet technisch lezen</b>	<i>Estafette wordt zodanig ingezet dat de leerlingen het aantrekkelijk vinden</i>	-Activiteiten aantrekkelijk maken Estafette	-Evaluatie Estafette en verkenning mogelijkheid nieuwe methode	
<b>3. Begrijpend Lezen</b>	<i>De nieuwste werkwijze NB-XL wordt in de groepen toegepast</i>	-Borgen	-Borgen	
<b>4. Leesplezier</b> - Boekbespreking - Leedossier	<i>Leerlingen ervaren plezier bij het lezen van boeken.</i>	-Afspraken maken over activiteiten leesplezier en meting daarvan	-Meting uitvoeren leesplezier	-Analyse uitkosten en aanbevelingen opstellen
<b>5. Communicatie ouders</b>	<i>Eén keer per jaar zijn ouders geïnformeerd</i>	-Nieuwsbrief maken	-Nieuwsbrief maken	-Nieuwsbrief maken

### C. Rekenonderwijs

#### Hoofddoel(en) in relatie tot visie/ambitie:

- ✓ Kinderen scoren op de Cito-toetsen Rekenen op of boven het niveau dat we hebben vastgesteld in relatie tot de populatie.
- ✓ We maken gebruik van een recente en voor onze populatie geschikte methode.
- ✓ Kinderen hebben plezier in rekenen (vastgestelde score bij tevredenheidsmetingen).

#### Meerjarenplanning 2020-2024 Piet Hein

Onderwerpen	Doel(en) / gewenste situatie 2024	2020-2021	2021-2022	2022-2024
<b>1. Methode</b>	<i>Er is een nieuwe methode ingevoerd, die voldoet aan de kwaliteitseisen, die de school stelt (streven augustus 2023)</i>	-Evaluatie, opstellen criteria, erkenning van criteria/wensen nieuwe methoden	-Oriëntatie methoden	-Invoering nieuwe methode
<b>2. Plezier in rekenen + groeipotentie</b>	<i>Er is sprake van een grotere tevredenheid t.a.v. rekenplezier bij leerlingen gr 4-8</i>	-Afspraken maken voor activiteiten groei-potentie		-Analyse gegevens SmS en aanbevelingen opstellen
<b>3. Communicatie ouders</b>	<i>Eén keer per jaar zijn ouders geïnformeerd</i>	-Nieuwsbrief maken	-Nieuwsbrief maken	-Nieuwsbrief maken

#### D. Wereldoriëntatie – wetenschap & techniek

##### Hoofddoel(en) in relatie tot visie/ambitie:

- ✓ We bieden een geïntegreerd aanbod van wereldoriëntatie, wetenschap & techniek en kunst & cultuur.
- ✓ Het aanbod is uitdagend zowel wat betreft de inhoud als de werkwijze.
- ✓ Het aanbod biedt een goede balans in de driehoek 'hoofd, hart en handen'.
- ✓ De kinderen beleven plezier aan deze werkwijze.

##### Meerjarenplanning 2020-2024 Piet Hein

Onderwerpen	Doel(en) / gewenste situatie 2024	2020-2021	2021-2022	2022-2024
<b>1. Methode</b>	<i>We gebruiken een WO-methode die projectmatig en integraal werkt</i>	- Starten met <b>Blink</b>	- Vervolg invoering	- Eerste evaluatie invoering
	<i>Er is een balans tussen methodisch werken kernvakken en projectmatig werken bij WO</i>	- Intensieve scholing team - Doorgaande lijn gr 1-8	- Vervolg scholing team	- Afspraken vervolg
<b>2. Werkgroepen</b>	<i>We plannen activiteiten van de werkgroep WO+K&amp;C samen</i>	- Enkele projecten samen plannen	- Alle projecten samen plannen	
<b>3. Communicatie ouders</b>	<i>Eén keer per jaar zijn ouders geïnformeerd</i>	-Nieuwsbrief maken	-Nieuwsbrief maken	-Nieuwsbrief maken

## E. Kunst en Cultuur

### Hoofddoel(en) in relatie tot visie/ambitie:

- ✓ De kinderen die van de Piet Hein komen, zijn breed georiënteerd op het gebied van kunst en cultuur en hebben plezier in zowel actief als aanschouwend hiermee bezig zijn.
- ✓ De Piet Hein wil gedurende de schoolperiode een zo breed mogelijk scala aan kunst- en cultuuractiviteiten de revue laten passeren.
- ✓ De kunst- en cultuuractiviteiten dienen als ondersteuning van het dagelijks onderwijs.
- ✓ We zorgen voor een kwalitatief, hoogwaardig aanbod voor BEVO, muziek, drama-dans en fotografie activiteiten.

### Meerjarenplanning 2020-2024 Piet Hein

Onderwerpen	Doel(en) / gewenste situatie 2024	2020-2021	2021-2022	2022-2024
<b>1. Projectmatig werken</b>	<i>Aanbieden K&amp;C aan binnen projecten met geïntegreerd aanbod WO en W&amp;T</i>	-Samenwerken met WO, W&T, ICT, rekenen	-Idem	-Idem
<b>2. Beleidsplan</b>	<i>Het beleidsplan is up-to-date.</i>	-Evalueren bijstellen	-Evalueren bijstellen	-Evalueren bijstellen
<b>3. Bevo</b>	<i>-Leerkrachten geven tenminste 1x per week een les</i>	-Aantal lessen 1x per week	-Evalueren "Laat maar zien"	
	<i>-De 5 pijlers passen leerkrachten toe in hun lessen</i>	-Filosoferen scholing	-Ontdekken scholing	-Creëren scholing
	<i>-Activiteiten zijn vastgelegd in "MijnLeerlijn"</i>	-Invullen "MijnLeerlijn"	-Invullen "MijnLeerlijn"	-Invullen "MijnLeerlijn"
	<i>-Basislijst Bevo wordt gebruikt</i>			
<b>4. Muziek</b>	<i>We gebruiken een leerlijn</i>			
<b>5. Podiumkunsten</b>	<i>Kinderen hebben vaardigheden om voorstelling te geven.</i>			
<b>6. Fotografie</b>	<i>Fotografie maakt onderdeel uit van het aanbod</i>			
<b>7. Presentatie ouders</b>	<i>Bij projecten zijn presentaties gegeven</i>	-Presentaties	-Presentaties	-Presentaties
<b>8. Planmatig werken</b>	<i>Alle K&amp;C disciplines komen in een 8- jarencyclus aan bod</i>	-Uitvoeren		
<b>9. Beoordelen</b>	<i>Het onderdeel K&amp;C wordt beoordeeld in rapportage</i>	-Ontwerpen nieuwe beoordeling	-Invoeren	
<b>10. Communicatie ouders</b>	<i>Eén keer per jaar zijn ouders geïnformeerd Ouders zijn betrokken bij uitvoering projecten</i>	-Nieuwsbrief maken -Inzet expertise ouders	-Nieuwsbrief maken	-Nieuwsbrief maken

## F. Passend Uitdagend Onderwijs (MHB)

### Hoofddoel(en) in relatie tot visie/ambitie:

- ✓ We ambiëren aan de meer-en-hoog- begaafde (MHB) kinderen structureel passend uitdagend onderwijs te bieden volgens een doorgaande leerlijn.
- ✓ MHB-kinderen krijgen speciale (onderwijs) aandacht waarbij hun bijzondere kwaliteiten vragen om een specifiek leerstofaanbod en pedagogische benadering.

### Meerjarenplanning 2020-2024 Piet Hein

Onderwerpen	Doel(en) / gewenste situatie 2024	2020-2021	2021-2022	2022-2024
<b>1. Beleidsplan</b>	<i>Het beleidsplan PUO is geactualiseerd</i>	-Vaststellen beleidsplan i.o.m. team		
<b>2. Deskundigheid-bevordering</b>	<i>Leerkrachten hebben kennis van de aanpak en het aanbod voor MHB-kinderen</i>	-Vier scholingsactiviteiten - basiskennis HB (na Blink scholing) - verrijking met HOD vragen (na Blink scholing) - formatief werken bij basisvakken (incl compacten) - formatief werken bij basisvakken, reflectiebijeenkomst	-Scholingsactiviteit (aanbod-aanpak-organisatie)	-Onderzoek naar structureel aanbod/aanpak
<b>3. Pasklas</b>	<i>Voor MHB-kinderen in de middenbouw (3/4) is een specifiek aanbod en aanpak gerealiseerd</i>	-Vervolgactiviteiten MB-kinderen plannen	-Borgen	-Borgen
<b>4. Digitaal aanbod bovenbouw</b>	<i>Voor MHB-kinderen in de middenbouw (5-8) is een digitaal aanbod gerealiseerd zodat voor alle kinderen de persoonlijke groei zichtbaarder wordt en uitdaging makkelijker te organiseren</i>	-Pilot groep 7 digitaal verrijkingsaanbod	-Besluit voortzetting	-Borgen
<b>5. Communicatie ouders</b>	<i>Eén keer per jaar zijn ouders geïnformeerd</i>	-Nieuwsbrief maken	-Nieuwsbrief maken	-Nieuwsbrief maken

## 6.2 Meerjarenplanning organisatie 2020-2024

### G. Ondersteuningsteam en IB

#### Hoofddoel(en) in relatie tot visie/ambitie:

- ✓ In de groepen hanteert de leerkracht een werkwijze die uitgaat van de verschillen in onderwijsbehoeftes van de kinderen.
- ✓ Er is een doorgaande (leer)lijn op het gebied van zelfstandigheid en autonomie van de kinderen.
- ✓ Het Ondersteuningsteam zorgt voor verbinding en ondersteuning van alle ontwikkelingen in de school.

#### Meerjarenplanning 2020-2024 Piet Hein

Onderwerpen	Doel(en) gewenste situatie 2024	2020-2021	2021-2022	2022-2024
<b>1. Rol en taak gedrags- en ondersteuningsteam</b>				
<b>2. Gedrag-veiligheidsgrenzen</b>	<ul style="list-style-type: none"> <li>-Leerkrachten hebben kennis t.a.v. opvallend gedrag</li> <li>-Het protocol VEG wordt gehanteerd door lkr, directie en overblijf. Ouders en kinderen zijn op de hoogte van de stappen van het protocol.</li> <li>-Een goed werkbaar registratiesysteem in Parnassys</li> </ul>	<ul style="list-style-type: none"> <li>-Intervisie hanteren van het protocol VEG</li> <li>-Protocol aanpassen aan huidige ontwikkelen</li> <li>-Nieuwe methode sociaal-emotionele vorming invoeren</li> </ul>	<ul style="list-style-type: none"> <li>-Intervisie</li> <li>-Protocol aanscherpen</li> <li>-Teamtraining passend onderwijs en gedrag</li> </ul>	Borgen
<b>3. Opbrengsten</b>	<ul style="list-style-type: none"> <li>-Er is een vaste werkwijze t.a.v. de bespreking van alle opbrengsten met als doel het hele team in beweging brengen (een gezamenlijk belang creëren om iets te willen verbeteren).</li> </ul>	<ul style="list-style-type: none"> <li>-Nieuwe vorm/werkwijze + uitvoeren in maart (1x per jaar)</li> <li>-Evaluatie nieuwe vorm</li> </ul>	<ul style="list-style-type: none"> <li>-Zelfde of aangepaste werkwijze om de schoolopbrengsten te bespreken</li> </ul>	Borgen
<b>4. Klassenmanag. irt uitdagend onderwijs</b>	<ul style="list-style-type: none"> <li>-Leerkrachten zijn in staat de groep dusdanig te managen dat er ruimte is voor gedifferentieerd en uitdagend onderwijs</li> </ul>	<ul style="list-style-type: none"> <li>-Nieuwe manier van werken: projectmatig bij WO.</li> <li>-Extra aandacht bij klassenbezoeken en GB i.o.m. werkgroep PUO</li> </ul>	<ul style="list-style-type: none"> <li>-Evaluatie nieuwe methode</li> </ul>	Borgen
<b>5. Overgang 2-3</b>	<ul style="list-style-type: none"> <li>-Er is afstemming van de benodigde vaardigheden in groep 2 en 3, die een soepele overgang van 2-3 bevorderen</li> </ul>	<ul style="list-style-type: none"> <li>-Werkwijze en afspraken rondom overgang zijn helder en worden uitgevoerd.</li> </ul>	<ul style="list-style-type: none"> <li>-Evaluatie afspraken</li> </ul>	Borgen

<b>6. Planmatig en doelmatig werken</b>	<i>Er wordt gewerkt met kindplannen op gebied van gedrag en handelingsplannen voor RT. In groepsbespreking wordt plan van aanpak half jaar en behaalde resultaten besproken.</i>	<ul style="list-style-type: none"> <li>-Er worden standaard RT-plannen gemaakt en in Paranassys gezet (RT'er houdt dit bij, overleg met IB en LK)</li> <li>-Kindplannen worden ook toegevoegd aan GB</li> </ul>	-Borgen	-Borgen
<b>7. Communicatie ouders</b>	<i>Eén keer per jaar zijn ouders geïnformeerd</i>	-Nieuwsbrief maken	-Nieuwsbrief maken	-Nieuwsbrief maken

## H. ICT

### Hoofddoel(en) in relatie tot visie/ambitie:

- ✓ Kinderen zijn ICT-vaardig en hebben kennis van de gemakken en ongemakken die ICT met zich meebrengt.
- ✓ Kinderen kennen de krachtige en kwetsbare kant van het internet. (21 eeuwse vaardigheden en ICT geletterdheid).

### Meerjarenplanning 2020-2024 Piet Hein

Onderwerpen	Doel(en) gewenste situatie 2024	2020-2021	2021-2022	2022-2024
<b>1. Beleidsplan</b>	Het beleidsplan ICT 2020-2024 is in juni 2020 opgesteld. De teamleden worden op de hoogte gesteld van de inhoud. Ontwikkelen van een leerlijn voor “computational thinking” en digitale geletterdheid	-Het beleidsplan wordt bekend gemaakt bij de teamleden.  -Eerste opzet maken	-Borgen van beleidsplan.  -Uitwerken voor gebruik	-Borgen van beleidsplan.  -Praktische inzet in de school
<b>2. Digitale vaardigheden</b>	Leerlingen zijn digitaal vaardig en hebben kennis van de gemakken en ongemakken die ICT met zich meebrengt.	-In kader werkdrukvervangings: Gr 4 t/m 8 krijgen één keer in de twee weken digitale vaardigheidslessen tijdens de WDV-uren voor de leerkracht. -Leerlijn digitale vaardigheden wordt bekend gemaakt bij teamleden.	-In kader werkdrukvervangings: Gr 4 t/m 8 krijgen één keer in de twee weken digitale vaardigheidslessen tijdens de WDV-uren voor de leerkracht. -Borgen van leerlijn digitale vaardigheden.	-In kader werkdrukvervangings: Gr 4 t/m 8 krijgen één keer in de twee weken digitale vaardigheidslessen tijdens de WDV-uren voor de leerkracht. -Borgen van leerlijn digitale vaardigheden.
<b>3. Chromebooks</b>	Groep 3 t/m 8 hebben voldoende chromebooks in de klas om de leerlingen de methode-software aan te bieden.	-Groep 5+6 krijgen een kast met 10 extra chromebooks. -Chromebooks die niet goed werken, worden vervangen. -Onderzoeken welke devices er bij de kleuters ingevoerd moeten worden.	-Groep 3+4 krijgen een kast met 10 extra chromebooks. -Chromebooks die niet goed werken, worden vervangen. -Devices voor de kleuterbouw aanschaffen en integreren in het onderwijs.	-Chromebooks die niet goed werken, worden vervangen.
<b>4. Privacy</b>	Het Mediawijsheid-beleidsplan is in juni 2020 opgesteld. Hierin staan afspraken over het hanteren van verschillende protocollen en zijn bekend bij teamleden.	-Het beleidsplan wordt bekend gemaakt bij de teamleden. -Bij veranderingen, wordt het plan bijgewerkt.	-Borgen van beleidsplan. -Bij veranderingen, wordt het plan bijgewerkt.	-Borgen van beleidsplan. -Bij veranderingen, wordt het plan bijgewerkt.



<b>5. Cloud</b>	De Piet Hein werkt met alle devices in de cloud. Er wordt geen gebruik meer gemaakt van een server.	<ul style="list-style-type: none"> <li>-Leerkrachten werken met Office 365. Gebruik van Office 365 uitbreiden met andere apps</li> <li>-Leerkrachten kennis laten maken met NetVision en gebruiken in de klas.</li> </ul>	<ul style="list-style-type: none"> <li>-Het gebruik van Office 365 zal worden uitgebreid met andere apps.</li> <li>-Leerkrachten gebruiken Netvision in de klas.</li> </ul>	<ul style="list-style-type: none"> <li>-Het gebruik van Office 365 zal worden uitgebreid met andere apps.</li> <li>-Leerkrachten gebruiken Netvision in de klas.</li> </ul>
<b>6. Website</b>	De oude website wordt vernieuwd. De nieuwe website is gelanceerd en wordt in gebruik genomen.	<ul style="list-style-type: none"> <li>-De website up-to-date houden.</li> </ul>	<ul style="list-style-type: none"> <li>-De website up-to-date houden.</li> </ul>	<ul style="list-style-type: none"> <li>-De website up-to-date houden.</li> </ul>
<b>7. Communicatie ouders</b>	Ouders worden twee keer per jaar op de hoogte gehouden over ICT door middel van Parro.	<ul style="list-style-type: none"> <li>-De ouders worden via Parro op de hoogte gehouden van de nieuwtjes over ICT</li> </ul>	<ul style="list-style-type: none"> <li>-De ouders worden via Parro op de hoogte gehouden van de nieuwtjes over ICT</li> </ul>	<ul style="list-style-type: none"> <li>-De ouders worden via Parro op de hoogte gehouden van de nieuwtjes over ICT</li> </ul>

## I. Directie - MT

### Hoofddoel(en) in relatie tot visie/ambitie:

- ✓ We werken vanuit onze ambities autonomie, verbindend, onderzoekend/ontdekkend leren en uitdagend onderwijs.
- ✓ We hebben verbinding gemaakt tussen methodisch werken en projectmatig werken.
- ✓ We bieden onderwijs passend bij onze populatie.
- ✓ We blijven ons ontwikkelen met behoud van het goede.

### Meerjarenplanning 2020-2024 Piet Hein

Onderwerpen	Doel(en) gewenste situatie 2024	2020-2021	2021-2022	2022-2024
<b>1. Visie</b>	<ul style="list-style-type: none"> <li>-Onze ambities zijn vertaald naar een bij de populatie passende onderwijskundige invulling</li> <li>-Er is en visie ontwikkeld op het vakgebied Engels en daar zijn consequenties uit getrokken</li> </ul>	<ul style="list-style-type: none"> <li>-Monitoren in MT</li> <li>-In kaart brengen huidige situatie</li> </ul>	<ul style="list-style-type: none"> <li>-Monitoren in MT</li> <li>-Visieontwikkeling Mt en ontwikkelgroep</li> </ul>	<ul style="list-style-type: none"> <li>-Monitoren in MT</li> <li>-Mogelijk doorgaande lijn Engels groep 1-8</li> </ul>
<b>2. Professionele organisatie (cultuur)</b>	<ul style="list-style-type: none"> <li>-Kwaliteitsbewaking van ontwikkelteams (hoge kwaliteit en schoolbrede ontwikkeling)</li> <li>-Er is gezorgd voor voldoende verbinding bij leerkrachten t.a.v. hanteren continurooster.</li> <li>-De sterke teamsfeer blijft behouden, Piet Heingevoel (SmS score boven 8.0 )</li> </ul>	<ul style="list-style-type: none"> <li>-Feedback naar de ontwikkelteams vanuit het MT.</li> <li>-Formeren commissie "corona communicatie" en voorstellen doen</li> <li>-Deels gezamenlijke pauze organiseren en evalueren</li> <li>-Gezamenlijke activiteiten organiseren binnen mogelijkheden (ook inhoudelijk)</li> </ul>	<ul style="list-style-type: none"> <li>-Feedback naar de ontwikkelteams vanuit het MT.</li> <li>-Commissie corona communicatie: voorstellen doen en uitvoeren</li> <li>-Deels gezamenlijke pauze organiseren en evalueren</li> <li>-Gezamenlijke activiteiten organiseren binnen mogelijkheden (ook inhoudelijk)</li> </ul>	<ul style="list-style-type: none"> <li>-Nieuwe ontwikkelingen initiëren schoolplan 24-28</li> </ul>
<b>3. Personeel</b>	<ul style="list-style-type: none"> <li>-(Nieuwe) leerkrachten hebben begeleiding gekregen</li> <li>-MT-leden zijn geschoold en ingezet om intern leerkrachten te begeleiden</li> </ul>	<ul style="list-style-type: none"> <li>-Klassenbezoeken m.b.v. kijkwijzers door IB en MT</li> <li>-Oriëntatie en keuze scholing begeleiden leerkrachten</li> </ul>	<ul style="list-style-type: none"> <li>-Klassenbezoeken</li> <li>-Scholing MT leden begeleiding leerkrachten</li> </ul>	<ul style="list-style-type: none"> <li>-Klassenbezoeken</li> <li>-Lesbezoeken uitvoeren door MT leden</li> </ul>

<b>4.Ouderbetrokkenheid</b>	<ul style="list-style-type: none"> <li>-<i>(Ver)binding met Piet Hein ouders en teamleden is behouden en versterkt.</i></li> <li>-<i>We hanteren verschillende vormen communicatie</i></li> <li>-<i>De OOCO functioneert naar behoren</i></li> <li>-<i>De communicatie met ouders zorgt voor voldoende Piet-Hein-gevoel bij ouders (SmS score boven 8.0)</i></li> </ul>	<ul style="list-style-type: none"> <li>-Bijeenkomsten beleggen met oo en contactouders</li> </ul>	<ul style="list-style-type: none"> <li>-Bijeenkomsten beleggen met oo en contactouders</li> </ul>	<ul style="list-style-type: none"> <li>-PR onderzoek herhalen?</li> </ul>
<b>5. Schoolorganisatie</b>	<ul style="list-style-type: none"> <li>-<i>Benoemen nieuwe directeur</i></li> <li>-<i>MR opbouwen en inrichten</i></li> <li>-<i>Oriënteren Naschoolse Opvang en opstarten</i></li> <li>-<i>Er is een goed lopend (pauze)rooster</i></li> <li>-<i>Naschoolse activiteiten (door Eester-imps) zijn uitgebreid naar 3-4 activiteiten</i></li> <li>-<i>Het 5 gelijke dagen model is ingevoerd</i></li> </ul>	<ul style="list-style-type: none"> <li>-Procedure starten en consequenties voor organisatiemodel</li> <li>-Geschikte kandidaten selecteren, keuze maken en interne scholing</li> <li>-Starten Naschoolse Opvang</li> <li>-Evaluatie en bijstellen</li> <li>-Uitbreiden 2 activiteiten</li> <li>-Roosters aanpassen waar mogelijk en nodig</li> </ul>	<ul style="list-style-type: none"> <li>-Start nieuwe directeur en uitwerking organisatiemodel</li> <li>-Scholing rol en taak MR-leden</li> <li>-Evalueren en bijstellen</li> <li>-Mogelijk 3 activiteiten</li> </ul>	<ul style="list-style-type: none"> <li>-Mogelijke coaching MT-lid individueel</li> <li>-Evalueren en bijstellen</li> <li>-Mogelijk 4 activiteiten</li> </ul>

## **Bijlage 1: Instemming en vaststelling Schoolplan**

School: ABBS Piet Hein

Adres: Oostelijke Handelskade 6

Postcode/plaats: 1019 BM Amsterdam (Zeeburg)

020 - 419 52 42

info@basisschoolpiethein.nl

Hierbij verklaart de Medezeggenschapsraad van bovengenoemde school in te stemmen met het Schoolplan 2020-2024

Voorzitter Medezeggenschapsraad

Naam:                      Plaats:                      Datum:                      Handtekening:

Hierbij stelt het bestuur van bovengenoemde school het Schoolplan 2020-2024 vast.

Directeur-bestuurder

Naam:                      Plaats:                      Datum:                      Handtekening:

**Bijlage 2: Kwaliteitskader ABSA**

Zie versie januari 2019

**Bijlage 3: Ondersteuningsdocument**

Zie Ondersteuningsdocument Piet Hein versie 2019

**Bijlage 4: Schoolondersteuningsprofiel**

Zie Schoolondersteuningsprofiel (SOP) update maart 2019

**Bijlage 5: Stappenplan HGOW**